

ตารางที่ 2.1 สรุปผลการปฏิบัติตามมาตรการลดผลกระทบสิ่งแวดล้อม โครงการ โรงแรม ไอบิส กรุงเทพ ริเวอร์ไซด์ บริษัท เอรಾವันเจ้าพระยาจำกัด ช่วง 6 เดือนหลัง
กรกฎาคม-ธันวาคม 2565

| ผลกระทบสิ่งแวดล้อม | มาตรการลดผลกระทบ | รายละเอียดการปฏิบัติตามมาตรการจริง | ปัญหาและแนวทางแก้ไข |
|---|---|------------------------------------|---------------------|
| 2.1 ทรัพยากรสิ่งแวดล้อมทางกายภาพ 2.1.1 สภาพทางภูมิประเทศ เมื่อโครงการเปิดดำเนินการ บริเวณพื้นที่ โครงการจะเปลี่ยนสภาพเป็นที่ตั้งอาคาร โรงแรมขนาดความสูง 7ชั้น จำนวน 1อาคาร อาคาร สาธารณูปโภค ขนาดความสูง 2ชั้น และชั้นใต้ดิน 1 ชั้น จำนวน1อาคาร และอาคาร ห้องประชุมขนาดชั้นเดียว 1 อาคารแทนพื้นที่ เดิมซึ่งเป็นพื้นที่ว่างรอการใช้ประโยชน์ โดย ปรับระดับพื้นบริเวณพื้นที่โครงการภายหลัง ก่อสร้างแล้วเสร็จ จะมีระดับใกล้เคียงกับพื้นที่ ข้างเคียง ดังนั้น การเกิดขึ้นของโครงการจึงไม่ ก่อให้เกิดผลกระทบที่มีนัยสำคัญต่อลักษณะ ภูมิประเทศโดยรอบโครงการ | ดูแลพื้นที่สีเขียวให้มีความสวยงามอยู่เสมอ | ปฏิบัติตามมาตรการ (รูปที่ 2.1) | ไม่พบปัญหา |

ตารางที่ 2.1 สรุปผลการปฏิบัติตามมาตรการลดผลกระทบสิ่งแวดล้อม โครงการ โรงแรม ไอบิส กรุงเทพ ริเวอร์ไซด์ บริษัท เอราวัณเจ้าพระยาจำกัด ช่วง 6 เดือนหลัง
กรกฎาคม-ธันวาคม 2565

| ผลกระทบสิ่งแวดล้อม | มาตรการลดผลกระทบ | รายละเอียดการปฏิบัติตามมาตรการจริง | ปัญหาและแนวทางแก้ไข |
|----------------------|---|--|---------------------|
| 2.1.2 คุณภาพทางอากาศ | | | |
| 1) ฝุ่นละออง | 1. ควบคุมความเร็วของรถภายในโครงการ เช่น ป้ายจำกัดความเร็ว สันนุนลดความเร็ว เพื่อ ไม่ให้เกิดการฟุ้งกระจายของฝุ่นในผิวถนน | ความเร็วของรถที่วิ่งเข้ามาในโครงการจะถูก จำกัดความเร็วด้วยระยะทางที่สั้นและเป็นทาง โค้ง ปฏิบัติตามมาตรการ (รูปที่ 2.2) | ไม่พบปัญหา |
| | 2. หมั่นดูแลรักษาความสะอาดบริเวณถนน โดยฉีดล้างถนนเป็นครั้งคราว | ปฏิบัติตามมาตรการ (รูปที่ 2.3) | ไม่พบปัญหา |
| 2) มลพิษทางอากาศ | 1.จัดให้มีที่จอดรถอยู่บริเวณชั้น 1 โดย ออกแบบให้มีลักษณะเปิดโล่งไม่ปิดทึบและมี ลมพัดผ่านตลอดเวลา | ปฏิบัติตามมาตรการ (รูปที่ 2.4) | ไม่พบปัญหา |
| | 2. ติดตั้งป้ายห้ามติดเครื่องยนต์ทิ้งไว้ใน บริเวณลาดจอดให้สามารถสังเกตเห็นได้อย่าง ชัดเจน | ปฏิบัติตามมาตรการ (รูปที่ 2.2) | ไม่พบปัญหา |

| | | | |
|--|---|--------------------------------|------------|
| | 3. เลือกปลูกพันธุ์ไม้ที่มีคุณสมบัติดูดซับคาร์บอนมอนอกไซด์ที่เกิดจากยานพาหนะของโครงการได้ทั้งหมด | ปฏิบัติตามมาตรการ (รูปที่ 2.1) | ไม่พบปัญหา |
|--|---|--------------------------------|------------|

ตารางที่ 2.1 สรุปผลการปฏิบัติตามมาตรการลดผลกระทบสิ่งแวดล้อม โครงการ โรงแรม ไอบิส กรุงเทพ ริเวอร์ไซด์ บริษัท เอรಾವันเจ้าพระยาจำกัด ช่วง 6 เดือนหลัง
กรกฎาคม-ธันวาคม 2565

| ผลกระทบสิ่งแวดล้อม | มาตรการลดผลกระทบ | รายละเอียดการปฏิบัติตามมาตรการจริง | ปัญหาและแนวทางแก้ไข |
|-------------------------------|---|--|---------------------|
| 2.1.3 เสียงและความสั่นสะเทือน | 1. ควบคุมความเร็วของการใช้รถในบริเวณพื้นที่โครงการ เช่น ดัดป้ายจำกัดความเร็วและทำสัญญาณเพื่อลดความเร็วและระดับเสียงที่เกิดจากการแล่นของรถยนต์ | ความเร็วของรถที่วิ่งเข้า-ออกในโครงการจะถูกจำกัดความเร็วด้วยระยะทางที่สั้นและเป็นทางโค้ง ปฏิบัติตามมาตรการ (รูปที่ 2.2และ2.5) | ไม่พบปัญหา |
| 2.1.4 คุณภาพน้ำ | 1.จัดให้มีระบบบำบัดน้ำเสียรวม 1 ชุด ซึ่งเป็นระบบบำบัดทางชีวภาพแบบตะกอนเร่ง (Activated Sludge) ชนิดเติมเข้าถ้ำออก (Sequencing Bacth Reactor:SBR) ออกแบบให้รองรับน้ำเสียได้ประมาณ 240 ลบ.ม./วัน โดยระบบบำบัดน้ำเสียมีประสิทธิภาพร้อยละ 92 น้ำ | ปฏิบัติตามมาตรการ (รูปที่ 2.6) | ไม่พบปัญหา |

| | | | |
|--|--|--------------------------------|------------|
| | ทั้งจากโครงการจะมีคุณภาพตามมาตรฐานน้ำ ทั้งจากอาคารประเภท ก.ซึ่งกำหนดให้มีค่า BOD ในน้ำทิ้งไม่เกิน 20 มก./ล 2.จัดให้มีเจ้าหน้าที่ที่มีความรู้ความชำนาญ ดูแลรักษาและควบคุมระบบบำบัดน้ำเสียให้ ทำงานได้อย่างต่อเนื่อง และมีประสิทธิภาพ | ปฏิบัติตามมาตรการ (รูปที่ 2.7) | ไม่พบปัญหา |
|--|--|--------------------------------|------------|

ตารางที่ 2.1 สรุปผลการปฏิบัติตามมาตรการลดผลกระทบสิ่งแวดล้อม โครงการ โรงแรม ไอบิส กรุงเทพ ริเวอร์ไซด์ บริษัท เอรಾವันเจ้าพระยาจำกัด ช่วง 6 เดือนหลัง
กรกฎาคม-ธันวาคม 2565 (ต่อ)

| ผลกระทบสิ่งแวดล้อม | มาตรการลดผลกระทบ | รายละเอียดการปฏิบัติตามมาตรการจริง | ปัญหาและแนวทางแก้ไข |
|----------------------|---|--|----------------------------------|
| 2.1.4 คุณภาพน้ำ(ต่อ) | 3.ประสานให้รถสูบล้างถังของสำนักงาน เขตคลองสาม มาสูบล้างก่อนส่วนเกินจากระบบ บำบัดไปกำจัดทุก 11 เดือน 4.กำจัดไขมันออกจากบ่อดักไขมันเป็นประจำ ทุกสัปดาห์ | ปฏิบัติตามมาตรการ (รูปที่ 2.8) เดิมจุลินทรีย์ช่วยย่อยสลายไขมันลงในบ่อดัก ไขมันทุกสัปดาห์ ปฏิบัติตามมาตรการ (รูปที่ 2.9) | ไม่พบปัญหา ไม่พบปัญหา |

| | | | |
|--|--|---|------------|
| 2.2 ทรัพยากรสิ่งแวดล้อมทางชีวภาพ 2.2.1 นิเวศทางบก | 5. นำน้ำทิ้งภายหลังการบำบัดทั้งหมด มารดน้ำต้นไม้ภายในโครงการ โดยติดตั้งก๊อกน้ำตามจุดต่างๆ เพื่อให้พนักงานต่อสายยางรดน้ำต้นไม้ และจะจัดทำป้าย “ใช้น้ำทิ้งรดน้ำต้นไม้” ให้เห็นชัดเจน เพื่อมิให้ผู้คนเข้าถึงหรือสัมผัสน้ำดังกล่าว | อยู่ในช่วงดำเนินการจะส่งรายงานผลการปฏิบัติแจ้งมาในรายงานห่วงโซ่ไป | ไม่พบปัญหา |
| | 1. ดำเนินการตามมาตรการป้องกัน/ลดผลกระทบต่อทรัพยากรสิ่งแวดล้อมทางกายภาพ ได้แก่ คุณภาพอากาศ เสียงและการสั่นสะเทือน คุณภาพน้ำ และคุณค่าการใช้ประโยชน์ของมนุษย์อย่างเคร่งครัด | ปฏิบัติตามมาตรการอย่างเคร่งครัด | ไม่พบปัญหา |

ตารางที่ 2.1 สรุปผลการปฏิบัติตามมาตรการลดผลกระทบสิ่งแวดล้อม โครงการ โรงแรม ไอบิส กรุงเทพ ริเวอร์ไซด์ บริษัท เอรಾವันเจ้าพระยาจำกัด ช่วง 6 เดือนหลัง
กรกฎาคม-ธันวาคม 2565

| ผลกระทบสิ่งแวดล้อม | มาตรการลดผลกระทบ | รายละเอียดการปฏิบัติตาม มาตรการจริง | ปัญหาและแนวทางแก้ไข |
|------------------------|--|--|---------------------------------------|
| 2.2.2 นิเวศวิทยาทางน้ำ | จัดให้มีเจ้าหน้าที่ที่มีความรู้ ความชำนาญ ดูแลรักษาและควบคุมระบบบำบัดน้ำเสียให้ทำงานได้อย่างต่อเนื่อง และมีประสิทธิภาพ | ปฏิบัติตามมาตรการ (รูปที่ 2.7) | พบปัญหาและดำเนินการแก้ไขเรียบร้อยแล้ว |

| | | | |
|--|---|---|-------------------|
| <p>2.3 คุณค่าการใช้ประโยชน์ ของมนุษย์</p> <p>2.3.1 การใช้น้ำ</p> | <p>1 จัดให้มีถังเก็บน้ำใต้ดิน จำนวน 2 ถัง ความจุรวม 235 ลบ.ม. สำหรับน้ำเพื่ออุปโภค-บริโภค 160 ลบ.ม. และถังเก็บน้ำชั้นหลังคา จำนวน 2 ถัง ความจุรวม 125 ลบ.ม. สำหรับน้ำเพื่อการอุปโภค-บริโภค 86 ลบ.ม.รวมปริมาณน้ำสำรอง 246 ลบ.ม.ถังเก็บน้ำชั้นหลังคา จำนวน 2ถัง ถังแรกจุ 42 ลบ.ม. ถัง2จุ56 ลบ.ม.รวม2ถังมีความจุ 98 ลบ.ม. ซึ่งความจุนี้รวมทั้งหมดสามารถสำรองน้ำใช้นานประมาณ 1.1 วัน</p> <p>2.รับน้ำประปาจากท่อจ่ายน้ำประจากการประปานครหลวง เข้าทาเก็บน้ำในถังเก็บน้ำใต้ดินด้วยการต่อท่อประปารับน้ำขนาด 4นิ้ว</p> | <p>ปฏิบัติตามมาตรการ (รูปที่ 2.10)</p> <p>ปฏิบัติตามมาตรการ (รูปที่ 2.11)</p> | <p>ไม่พบปัญหา</p> |
|--|---|---|-------------------|

ตารางที่ 2.1 สรุปผลการปฏิบัติตามมาตรการลดผลกระทบสิ่งแวดล้อม โครงการ โรงแรม ไอบิส กรุงเทพ ริเวอร์ไซด์ บริษัท เราวัลเจ้าพระยาจำกัด ช่วง 6 เดือนหลัง
กรกฎาคม-ธันวาคม 2565

| ผลกระทบสิ่งแวดล้อม | มาตรการลดผลกระทบ | รายละเอียดการปฏิบัติตามมาตรการจริง | ปัญหาและแนวทางแก้ไข |
|----------------------|---|--|---------------------|
| 2.3.1 การใช้น้ำ(ต่อ) | 3. จัดให้มีเจ้าหน้าที่คอยดูแลรักษาระบบเส้นท่อประปาให้อยู่ในสภาพคืออยู่เสมอ หากพบว่า | มีช่างคอยดูแลระบบท่อประปาและปั๊มให้สามารถใช้งานได้อยู่ตลอด | ไม่พบปัญหา |

| | | | |
|-----------------------|--|--------------------------------|------------|
| 2.3.2 การบำบัดน้ำเสีย | <p>ชำระเสียหยาบ ให้ซ่อมแซมแก้ไขตลอดจนคอยดูแลบำรุงรักษาและทำความสะอาดถังเก็บน้ำใต้ดินและถังเก็บน้ำชั้นหลังคา</p> <p>4.รณรงค์ให้ผู้พักอาศัยภายในโครงการ และพนักงานใช้น้ำอย่างประหยัด</p> <p>1.จัดให้มีระบบบำบัดน้ำเสียรวม 1 ชุด ซึ่งเป็นระบบบำบัดทางชีวภาพแบบตะกอนเร่ง (Activated Sludge) ชนิดเติมเข้าถ้ำออก (Sequencing Batch Reactor:SBR) ออกแบบให้รองรับน้ำเสียได้ประมาณ 240 ลบ.ม./วัน โดยระบบบำบัดน้ำเสียมีประสิทธิภาพร้อยละ 92 น้ำทิ้งจากโครงการจะมีคุณภาพตามมาตรฐานน้ำทิ้งจากอาคารประเภท ก.ซึ่งกำหนดให้มีค่า BOD ในน้ำทิ้งไม่เกิน 20 มก./ล</p> | ปฏิบัติตามมาตรการ (รูปที่ 2.6) | ไม่พบปัญหา |
|-----------------------|--|--------------------------------|------------|

ตารางที่ 2.1 สรุปผลการปฏิบัติตามมาตรการลดผลกระทบสิ่งแวดล้อม โครงการ โรงแรม ไอบิส กรุงเทพ ริเวอร์ไซด์ บริษัท เอราวัณเจ้าพระยาจำกัด ช่วง 6 เดือนหลัง
กรกฎาคม-ธันวาคม 2565 (ต่อ)

| | | | |
|--------------------|------------------|------------------------------------|---------------------|
| ผลกระทบสิ่งแวดล้อม | มาตรการลดผลกระทบ | รายละเอียดการปฏิบัติตามมาตรการจริง | ปัญหาและแนวทางแก้ไข |
|--------------------|------------------|------------------------------------|---------------------|

| | | | |
|-----------------------------------|---|--|---|
| <p>2.3.2 การบำบัดน้ำเสีย(ต่อ)</p> | <p>2.จัดให้มีเจ้าหน้าที่ที่มีความรู้ความชำนาญดูแลรักษาและควบคุมระบบบำบัดน้ำเสียให้ทำงานได้อย่างต่อเนื่อง และมีประสิทธิภาพ</p> <p>3.ประสานให้รถดูดสิ่งปฏิกูลของสำนักงานเขตคลองสาร มาสูบน้ำก่อนบ่อเกรอะไปกำจัดทุก 11 เดือน</p> <p>4.กำจัดไขมันออกจากบ่อดักไขมันเป็นประจำทุกสัปดาห์</p> <p>5.นำน้ำทิ้งภายหลังการบำบัดทั้งหมด มารดน้ำต้นไม้ภายในโครงการโดยติดตั้งก๊อกน้ำตามจุดต่างๆเพื่อให้พนักงานต่อสายยางรดน้ำต้นไม้ และจะจัดทำป้าย “ใช้น้ำทิ้งรดน้ำต้นไม้” ให้เห็นชัดเจน เพื่อมิให้ผู้คนเข้าถึงหรือสัมผัสน้ำดังกล่าว</p> | <p>ปฏิบัติตามมาตรการ (รูปที่ 2.7)</p> <p>ปฏิบัติตามมาตรการ (รูปที่ 2.12)</p> <p>- เติมน้ำมันหรือช่วยย่อยสลายไขมันลงในบ่อดักไขมันทุกสัปดาห์ ปฏิบัติตามมาตรการ (รูปที่ 2.9)</p> <p>- อยู่ในช่วงดำเนินการจะส่งรายงานผลการปฏิบัติแจ้งมาในรายงานห้วงถัดไป</p> | <p>ไม่พบปัญหา</p> <p>ไม่พบปัญหา</p> <p>ไม่พบปัญหา</p> |
|-----------------------------------|---|--|---|

ตารางที่ 2.1 สรุปผลการปฏิบัติตามมาตรการลดผลกระทบสิ่งแวดล้อม โครงการ โรงแรม ไอบิส กรุงเทพ ริเวอร์ไซด์ บริษัท เอราวัณเจ้าพระยาจำกัด ช่วง 6 เดือนหลัง

กรกฎาคม-ธันวาคม 2565

| ผลกระทบสิ่งแวดล้อม | มาตรการลดผลกระทบ | รายละเอียดการปฏิบัติตามมาตรการจริง | ปัญหาและแนวทางแก้ไข |
|--------------------|--|------------------------------------|---------------------|
| 2.3.3 การระบายน้ำ | 1. จัดให้มีการท่วมน้ำ จำนวน 1 บ่อ ความจุรวมประมาณ 220 ลบ.ม. เพื่อรองรับน้ำที่ต้องท่วมน้ำ(น้ำหลากภายในพื้นที่โครงการ)ได้อย่างเพียงพอ โดยโครงการจะติดตั้งเครื่องสูบน้ำจำนวน 1 เครื่อง อัตราการสูบ 4.2 ลบ.ม./นาที่ (0.07 ลบ.ม./วินาที) ซึ่งไม่เกินอัตราการระบายน้ำก่อนการพัฒนาโครงการ | ปฏิบัติตามมาตรการ (รูปที่ 2.13) | ไม่พบปัญหา |

ตารางที่ 2.1 สรุปผลการปฏิบัติตามมาตรการลดผลกระทบสิ่งแวดล้อม โครงการ โรงแรม ไอบิส กรุงเทพ ริเวอร์ไซด์ บริษัท เอราวัณเจ้าพระยาจำกัด ช่วง 6 เดือนหลัง
กรกฎาคม-ธันวาคม 2564

| ผลกระทบสิ่งแวดล้อม | มาตรการลดผลกระทบ | รายละเอียดการปฏิบัติตามมาตรการจริง | ปัญหาและแนวทางแก้ไข |
|--------------------------|--|------------------------------------|---------------------|
| 2.3.4 การจัดการขยะมูลฝอย | 1.จัดให้มีถังมูลฝอยขนาด 8-10 ล. จำนวน 2 ถัง ตั้งไว้ภายในห้องพักและห้องน้ำในแต่ละห้องพัก สำหรับพื้นที่ส่วนอื่น ๆ โครงการจะจัดเตรียมถังรองรับมูลฝอยขนาด 20-100 ล. พร้อมฝาปิดตั้งอยู่ทั่วไปภายในพื้นที่โรงแรม โดยแต่ละวันจะมีพนักงานทำความสะอาดและเก็บรวบรวมขยะมูลฝอยแล้วนำไปเก็บรวมไว้ที่ห้องพักมูลฝอย | ปฏิบัติตามมาตรการ (รูปที่ 2.14) | ไม่พบปัญหา |
| | 2.การเก็บขยะมูลฝอยในถุงต้องไม่ให้มีปริมาณ หรือน้ำหนักมากเกินไปซึ่งบรรจุมูลฝอยในถุง3 ใน4ส่วนของถุง | ปฏิบัติตามมาตรการ (รูปที่ 2.15) | ไม่พบปัญหา |
| | 3. ก่อนรวบรวมมูลฝอยจากจุดต่าง ๆ ไปยังห้องพักมูลฝอยรวมของโครงการ จะมัดปากถุง | ปฏิบัติตามมาตรการ (รูปที่ 2.15) | ไม่พบปัญหา |

| | | | |
|--|--|--|--|
| | ให้เน้นเพื่อป้องกันมลพิษกระจายและ สะดวกต่อการขนย้าย | | |
|--|--|--|--|

ตารางที่ 2.1 สรุปผลการปฏิบัติตามมาตรการลดผลกระทบสิ่งแวดล้อม โครงการ โรงแรม ไอบิส กรุงเทพ ริเวอร์ไซด์ บริษัท เอราวัณเจ้าพระยาจำกัด ช่วง 6 เดือนหลัง
กรกฎาคม-ธันวาคม 2565 (ต่อ)

| ผลกระทบสิ่งแวดล้อม | มาตรการลดผลกระทบ | รายละเอียดการปฏิบัติตามมาตรการจริง | ปัญหาและแนวทางแก้ไข |
|-------------------------------|---|------------------------------------|---------------------|
| 2.3.4 การจัดการขยะมูลฝอย(ต่อ) | 4.จัดให้มีห้องพักมูลฝอยรวมบริเวณพื้นที่ปลูก หญ้าด้านทิศเหนือของลานคอนกรีต โดย ภายในห้องพักมูลฝอยรวมแบ่งเป็นห้องพักมูล ฝอยแห้ง ความจุ 7.5 ลบ.ม.ห้องพักมูลฝอย เปียก ความจุ 6ลบ.ม. และห้องพักมูลฝอยรี ไซเคิล ความจุ 3.3 ลบ.ม. | ปฏิบัติตามมาตรการ (รูปที่ 2.16) | ไม่พบปัญหา |
| | 5.จัดให้มีการทำความสะอาดห้องพักขยะมูล ฝอยอย่างสม่ำเสมอสัปดาห์ละ 1 ครั้งเพื่อ ป้องกันการเพาะตัวของเชื้อโรค | ปฏิบัติตามมาตรการ (รูปที่ 2.17) | ไม่พบปัญหา |
| | 6.ห้องพักมูลฝอยต้องมีประตูปิดมิดชิดเพื่อ ป้องกันกลิ่นรบกวนผู้อยู่อาศัยและชุมชน ใกล้เคียง โดยเปิดประตูเฉพาะเวลาเก็บมูลฝอย เท่านั้น | ปฏิบัติตามมาตรการ (รูปที่ 2.16) | ไม่พบปัญหา |

| | | | |
|--|--|--|--|
| | | | |
|--|--|--|--|

ตารางที่ 2.1 สรุปผลการปฏิบัติตามมาตรการลดผลกระทบสิ่งแวดล้อม โครงการ โรงแรม ไอบิส กรุงเทพ ริเวอร์ไซด์ บริษัท เอราวัณเจ้าพระยาจำกัด ช่วง 6 เดือนหลัง
กรกฎาคม-ธันวาคม 2565

| ผลกระทบสิ่งแวดล้อม | มาตรการลดผลกระทบ | รายละเอียดการปฏิบัติตามมาตรการจริง | ปัญหาและแนวทางแก้ไข |
|-------------------------------|--|------------------------------------|---------------------|
| 2.3.4 การจัดการขยะมูลฝอย(ต่อ) | 7.จัดให้มีที่รองรับน้ำจากการล้างพื้นห้องพักรวม ฝอย เข้าสู่ระบบบำบัดน้ำเสียรวมของโครงการ | ปฏิบัติตามมาตรการ (รูปที่ 2.16) | ไม่พบปัญหา |
| | 8.จัดให้มีแม่บ้านคอยดูแลรักษาความสะอาด อย่างสม่ำเสมอ บริเวณห้องพักรวมของ โครงการ เพื่อป้องกันการเพาะตัวของเชื้อโรค | ปฏิบัติตามมาตรการ (รูปที่ 2.17) | ไม่พบปัญหา |
| | 9.ติดตามประสานงานการจัดเก็บมูลฝอยของ สำนักงานเขตคลองสานให้มาเก็บมูลฝอยใน โครงการทุกวัน โดยไม่มีการตกค้าง | ปฏิบัติตามมาตรการ (รูปที่ 2.18) | ไม่พบปัญหา |

| | | | |
|--|---|---------------------------------|------------|
| | 10.ประสานงานกับร้านรับซื้อของเก่าบริเวณใกล้เคียง ให้มารับซื้อมูลฝอยที่สามารถนำกลับมาใช้ได้ทันทีโดยตรง | ปฏิบัติตามมาตรการ (รูปที่ 2.19) | ไม่พบปัญหา |
|--|---|---------------------------------|------------|

ตารางที่ 2.1 สรุปผลการปฏิบัติตามมาตรการลดผลกระทบสิ่งแวดล้อม โครงการ โรงแรม ไอบิส กรุงเทพ ริเวอร์ไซด์ บริษัท เอราวัณเจ้าพระยาจำกัด ช่วง 6 เดือนหลัง
กรกฎาคม-ธันวาคม 2565

| ผลกระทบสิ่งแวดล้อม | มาตรการลดผลกระทบ | รายละเอียดการปฏิบัติตามมาตรการจริง | ปัญหาและแนวทางแก้ไข |
|--------------------|--|------------------------------------|---------------------|
| 2.3.5 การใช้ไฟฟ้า | 1.โครงการได้ติดตั้งระบบไฟฟ้า โดยจัดให้มีการติดตั้งหม้อแปลงไฟฟ้า ชนิด Dry Type ขนาด 1250 KVA จำนวน 1 ชุด โดยโครงการมีความต้องการใช้ไฟฟ้า 1152 KVA | ปฏิบัติตามมาตรการ (รูปที่ 2.20) | ไม่พบปัญหา |
| | 2.จัดเตรียมระบบไฟฟ้าสำรองในกรณีระบบไฟฟ้าปกติขัดข้อง โดยติดตั้งเครื่องกำเนิดไฟฟ้า | ปฏิบัติตามมาตรการ (รูปที่ 2.21) | ไม่พบปัญหา |

| | | | |
|--|---|---------------------------------|------------|
| | ไฟฟ้าฉุกเฉิน (Generator) -ขนาด 200KVA จำนวน 1 ชุด 3. .รณรงค์ให้ผู้มาใช้บริการและพนักงานใช้ ไฟฟ้าอย่างประหยัด | ปฏิบัติตามมาตรการ (รูปที่ 2.22) | ไม่พบปัญหา |
|--|---|---------------------------------|------------|

ตารางที่ 2.1 สรุปผลการปฏิบัติตามมาตรการลดผลกระทบสิ่งแวดล้อม โครงการ โรงแรม ไอบิส กรุงเทพ ริเวอร์ไซด์ บริษัท เอรಾವันเจ้าพระยาจำกัด ช่วง 6 เดือนหลัง
กรกฎาคม-ธันวาคม 2565

| ผลกระทบสิ่งแวดล้อม | มาตรการลดผลกระทบ | รายละเอียดการปฏิบัติตามมาตรการจริง | ปัญหาและแนวทางแก้ไข |
|--------------------------|---|------------------------------------|---------------------|
| 2.3.6 การอนุรักษ์พลังงาน | 1.ปฏิบัติตามพระราชบัญญัติการส่งเสริมการ อนุรักษ์พลังงาน พ.ศ. 2535 เนื่องจากโครงการ มีความต้องการใช้ไฟฟ้าเกิน 1000 KVA | ปฏิบัติตามมาตรการ | ไม่พบปัญหา |

| | | | |
|--|---|---------------------------------|------------|
| | 2.เลือกใช้อุปกรณ์ประหยัดไฟ เช่นหลอดผอม การติดตั้งสวิทซ์ตั้งเวลาปิด-เปิด ไฟฟ้า ณ บริเวณที่ใช้ไฟบางเวลา | ปฏิบัติตามมาตรการ (รูปที่ 2.23) | ไม่พบปัญหา |
| | 3.โครงการจะติดตั้งอุปกรณ์ไฟฟ้าภายใน ห้องพักต่าง ๆ ให้เป็นอุปกรณ์ช่วยประหยัด ไฟฟ้า อาทิ หลอดผอมประหยัดไฟ เป็นต้น | ปฏิบัติตามมาตรการ (รูปที่ 2.24) | ไม่พบปัญหา |
| | 4.จัดให้มีพื้นที่สีเขียวภายในโครงการให้มากที่สุด โดยให้มีพื้นที่สีเขียวรวม 2930.6 ตร.ม. | ปฏิบัติตามมาตรการ (รูปที่ 2.1) | ไม่พบปัญหา |

ตารางที่ 2.1 สรุปผลการปฏิบัติตามมาตรการลดผลกระทบสิ่งแวดล้อม โครงการ โรงแรม ไอบิส กรุงเทพ ริเวอร์ไซด์ บริษัท เอราวัณเจ้าพระยาจำกัด ช่วง 6 เดือนหลัง
กรกฎาคม-ธันวาคม 2565 (ต่อ)

| ผลกระทบสิ่งแวดล้อม | มาตรการลดผลกระทบ | รายละเอียดการปฏิบัติตามมาตรการจริง | ปัญหาและแนวทางแก้ไข |
|-------------------------------|---|------------------------------------|---------------------|
| 2.3.6 การอนุรักษ์พลังงาน(ต่อ) | 5.เลือกใช้สีอ่อนในการทาผนังอาคารภายนอก เพื่อการสะท้อนแสงที่ดี และทาสีภายในอาคาร เพื่อให้ห้องมีความสว่างขึ้น | ปฏิบัติตามมาตรการ (รูปที่ 2.25) | ไม่พบปัญหา |

| | | | |
|--|--|--|------------|
| | 6.ในการจ่ายน้ำไปยังส่วนต่างๆของโครงการ จะสูบน้ำจากถังเก็บน้ำใต้ดินไปพักยังถังเก็บน้ำ ใต้หลังคาก่อนที่จะจ่ายให้กับส่วนต่างๆของ โครงการ | ปฏิบัติตามมาตรการ (รูปที่ 2.10และ2.11) | ไม่พบปัญหา |
| | 7.จัดให้มีการประชาสัมพันธ์วิธีการประหยัด พลังงาน | ปฏิบัติตามมาตรการ (รูปที่ 2.22) | ไม่พบปัญหา |

ตารางที่ 2.1 สรุปผลการปฏิบัติตามมาตรการลดผลกระทบสิ่งแวดล้อม โครงการ โรงแรม ไอบิส กรุงเทพ ริเวอร์ไซด์ บริษัท เอรಾವันเจ้าพระยาจำกัด ช่วง 6 เดือนหลังกรกฎาคม-ธันวาคม 2565

| ผลกระทบสิ่งแวดล้อม | มาตรการลดผลกระทบ | รายละเอียดการปฏิบัติตามมาตรการจริง | ปัญหาและแนวทางแก้ไข |
|--------------------------|---|------------------------------------|---------------------|
| 2.3.7 การป้องกันอัคคีภัย | 1.จัดให้มีระบบป้องกันและเตือนอัคคีภัยของโครงการ | ปฏิบัติตามมาตรการ | ไม่พบปัญหา |

| | | | |
|--|---|---|-------------------------------------|
| | <p>ให้เป็นไปตามข้อกำหนดในกฎกระทรวงฉบับที่ 47 (พ.ศ.2540) และฉบับที่55 (พ.ศ.2543)ออกตามพระราชบัญญัติควบคุมอาคาร พ.ศ. 2522</p> <p>ระบบป้องกันอัคคีภัย</p> <p>-ระบบท่อขึ้น ประกอบด้วยท่อขึ้นจำนวน 4 ท่อ ขนาดเส้นผ่าศูนย์กลาง 6 นิ้วโดยจะรับน้ำดับเพลิงจากถังเก็บน้ำใต้ดินที่ติดตั้งเครื่องสูบน้ำดับเพลิง(Fire Pump)ชนิดของเครื่องชนิดซีเซล ขนาด 3.8 ลบ.ม./นาที่ ที่ THD 95 ม. จำนวน 1 เครื่อง เพื่อสูบน้ำดับเพลิงไปยังแต่ละชั้นของอาคาร ทำงานร่วมกับ</p> <p>- เครื่องสูบน้ำรักษาความดันในระบบท่อใ้คงที่ (Jockey Pump) ขนาด0.06ลบ.ม./นาที่ ที่THD 105ม. จำนวน 1 เครื่อง</p> | <p>ปฏิบัติตามมาตรการ (รูปที่ 2.26)</p> <p>ปฏิบัติตามมาตรการ (รูปที่ 2.27)</p> | <p>ไม่พบปัญหา</p> <p>ไม่พบปัญหา</p> |
|--|---|---|-------------------------------------|

ตารางที่ 2.1 สรุปผลการปฏิบัติตามมาตรการลดผลกระทบสิ่งแวดล้อม โครงการ โรงแรม ไอบิส กรุงเทพ ริเวอร์ไซด์ บริษัท เอรಾವันเจ้าพระยาจำกัด ช่วง 6 เดือนหลัง
กรกฎาคม-ธันวาคม 2565 (ต่อ)

| ผลกระทบสิ่งแวดล้อม | มาตรการลดผลกระทบ | รายละเอียดการปฏิบัติตามมาตรการจริง | ปัญหาและแนวทางแก้ไข |
|-------------------------------|---|------------------------------------|---------------------|
| 2.3.7 การป้องกันอัคคีภัย(ต่อ) | -เก็บสายฉีดน้ำดับเพลิงพร้อมอุปกรณ์ติดตั้งไว้ภายในอาคาร จำนวน19ตู้ | ปฏิบัติตามมาตรการ (รูปที่ 2.28) | ไม่พบปัญหา |
| | -ถังดับเพลิงเคมีแบบมือถือชนิด ABC ขนาด10 ปอนด์ ติดตั้งภายในตู้ดับเพลิงทุกตู้ | ปฏิบัติตามมาตรการ (รูปที่ 2.28) | ไม่พบปัญหา |
| | -ติดตั้งหัวรับน้ำดับเพลิงขนาด 2.5x2.5x4นิ้ว พร้อม Check Valve จำนวน1ชุดไว้ที่บริเวณด้านทิศตะวันออกของอาคารสาธารณูปโภค | ปฏิบัติตามมาตรการ (รูปที่ 2.29) | ไม่พบปัญหา |
| | -ถังดับเพลิงชนิดคาร์บอนไดออกไซด์ ติดตั้งภายในห้องเครื่องไฟฟ้าของอาคารโรงแรมจำนวน1ถัง/ชั้นรวม7ถังและห้องเครื่องอาคารสาธารณูปโภค 1ถัง | ปฏิบัติตามมาตรการ (รูปที่ 2.30) | ไม่พบปัญหา |

ตารางที่ 2.1 สรุปผลการปฏิบัติตามมาตรการลดผลกระทบสิ่งแวดล้อม โครงการ โรงแรม ไอบิส กรุงเทพ ริเวอร์ไซด์ บริษัท เอรಾವันเจ้าพระยาจำกัด ช่วง 6 เดือนหลัง
กรกฎาคม-ธันวาคม 2565 (ต่อ)

| ผลกระทบสิ่งแวดล้อม | มาตรการลดผลกระทบ | รายละเอียดการปฏิบัติตามมาตรการจริง | ปัญหาและแนวทางแก้ไข |
|-------------------------------|---|------------------------------------|---------------------|
| 2.3.7 การป้องกันอัคคีภัย(ต่อ) | -เครื่องดับเพลิงชนิดคาร์บอนไดออกไซด์ ติดตั้งภายในห้องเครื่องไฟฟ้าของอาคาร โรงแรมจำนวน1ถึง/ชั้นรวม7ถึงและห้องเครื่อง อาคารสาธารณูปโภค 1ถึง | ปฏิบัติตามมาตรการ (รูปที่ 2.30) | ไม่พบปัญหา |
| | -ถังดับเพลิงเคมีแบบมือถือชนิด DFE ติดตั้ง บริเวณโถงลิฟต์บริการของอาคาร โรงแรม จำนวน 8ถึง ติดตั้งบริเวณชั้นที่1จำนวน 2ถึง ชั้นที่2-7จำนวน1ถึง/ชั้น โถงทางเดินของ อาคารสาธารณูปโภค จำนวน 1ถึง | ปฏิบัติตามมาตรการ (รูปที่ 2.30) | ไม่พบปัญหา |
| | -ระบบดับเพลิงอัตโนมัติ (Sprinkler System) ติดตั้งไว้บริเวณสำนักงาน ห้องเครื่อง ภัตตาคาร ห้องพัก ห้องเก็บของและทางเดินทั่ว ทั้งอาคาร จำนวนรวม 846 จุด | ปฏิบัติตามมาตรการ (รูปที่ 2.31) | ไม่พบปัญหา |

ตารางที่ 2.1 สรุปผลการปฏิบัติตามมาตรการลดผลกระทบสิ่งแวดล้อม โครงการ โรงแรม ไอบิส กรุงเทพ ริเวอร์ไซด์ บริษัท เอรಾವันเจ้าพระยาจำกัด ช่วง 6 เดือนหลัง
กรกฎาคม-ธันวาคม 2565 (ต่อ)

| ผลกระทบสิ่งแวดล้อม | มาตรการลดผลกระทบ | รายละเอียดการปฏิบัติตามมาตรการจริง | ปัญหาและแนวทางแก้ไข |
|-------------------------------|---|------------------------------------|---------------------|
| 2.3.7 การป้องกันอัคคีภัย(ต่อ) | -บันไดหนีไฟมีรายละเอียดดังนี้ 1.บันไดหลัก (M-ST-01) จากชั้น 1ถึงชั้น หลังคาขนาดกว้าง 1.5 ม. | ปฏิบัติตามมาตรการ (รูปที่ 2.32) | ไม่พบปัญหา |
| | 2.บันไดหนีไฟ (F-ST-01) จากชั้น 1ถึงชั้น หลังคาขนาดกว้าง 1.2 ม. | ปฏิบัติตามมาตรการ (รูปที่ 2.33) | ไม่พบปัญหา |
| | 3.บันไดหนีไฟ (F-ST-02) จากชั้น 1ถึงชั้น5 ขนาดกว้าง 1.2 ม. | ปฏิบัติตามมาตรการ (รูปที่ 2.34) | ไม่พบปัญหา |

ตารางที่ 2.1 สรุปผลการปฏิบัติตามมาตรการลดผลกระทบสิ่งแวดล้อม โครงการ โรงแรม ไอบิส กรุงเทพ ริเวอร์ไซด์ บริษัท เอรಾವันเจ้าพระยาจำกัด ช่วง 6 เดือนหลัง
กรกฎาคม-ธันวาคม 2565 (ต่อ)

| ผลกระทบสิ่งแวดล้อม | มาตรการลดผลกระทบ | รายละเอียดการปฏิบัติตามมาตรการจริง | ปัญหาและแนวทางแก้ไข |
|-------------------------------|--|------------------------------------|---------------------|
| 2.3.7 การป้องกันอัคคีภัย(ต่อ) | นอกจากนี้ ได้จัดให้มีระบบป้องกันและเตือนภัยเพิ่มเติม ดังนี้ -จัดให้มีห้องเครื่องสูบน้ำดับเพลิง ตั้งอยู่บริเวณทิศใต้ของโครงการ ซึ่งภายในติดตั้งเครื่องสูบน้ำดับเพลิง(Fire Pump)ชนิดเครื่องยนต์เบนซิล อัตราการสูบ 0.78 ลบ.ม./นาที่ ที่TDH 60ม. จำนวน 1เครื่องเพื่อสูบน้ำจากแม่น้ำเจ้าพระยาเข้าสู่ท่อขึ้นน้ำดับเพลิงของโครงการ | ปฏิบัติตามมาตรการ (รูปที่ 2.35) | ไม่พบปัญหา |
| | -ติดตั้ง Fire Hydrant พร้อมติดตั้งตู้เก็บสายดับเพลิง(FHC) ภายนอกอาคารไว้บริเวณที่รถดับเพลิงเข้าไม่ถึง เพื่ออำนวยความสะดวกให้เจ้าหน้าที่ดับเพลิงใช้อุปกรณ์ดังกล่าวดับเพลิง | ปฏิบัติตามมาตรการ (รูปที่ 2.36) | ไม่พบปัญหา |

| | | | |
|--|--|--|--|
| | | | |
|--|--|--|--|

ตารางที่ 2.1 สรุปผลการปฏิบัติตามมาตรการลดผลกระทบสิ่งแวดล้อม โครงการ โรงแรม ไอบิส กรุงเทพ ริเวอร์ไซด์ บริษัท เอราวัณเจ้าพระยาจำกัด ช่วง 6 เดือนหลัง
กรกฎาคม-ธันวาคม 2565 (ต่อ)

| ผลกระทบสิ่งแวดล้อม | มาตรการลดผลกระทบ | รายละเอียดการปฏิบัติตามมาตรการจริง | ปัญหาและแนวทางแก้ไข |
|-------------------------------|---|------------------------------------|---------------------|
| 2.3.7 การป้องกันอัคคีภัย(ต่อ) | ระบบเตือนอัคคีภัย -แผงควบคุม (Fire Alarm Control Panel:FCP) ทำหน้าที่เป็นจุดศูนย์รวมการรับส่งสัญญาณ ตรวจจับ โดยเมื่ออุปกรณ์ชุดแจ้งเหตุที่ติดตั้งไว้ เริ่มทำงาน จะส่งสัญญาณไปยังแผงควบคุม เพื่อให้เจ้าหน้าที่ในห้องควบคุมตรวจสอบและ หากเป็นเหตุเพลิงไหม้ก็จะส่งสัญญาณแจ้งเหตุให้ ทราบทั่วทั้งอาคารจำนวน 1 จุด ภายในห้อง วิศวกรรม ชั้น 1 ของอาคารสาธราษฎร์โกศ | ปฏิบัติตามมาตรการ (รูปที่ 2.37) | ไม่พบปัญหา |
| | -เครื่องตรวจจับควัน (Smoke Detector) ติดตั้ง บริเวณทางเดินกัตาคาร สำนักงาน โถงลิฟต์ | ปฏิบัติตามมาตรการ (รูปที่ 2.38) | ไม่พบปัญหา |

| | | | |
|--|---|---------------------------------|------------|
| | <p>ห้องเครื่อง และห้องพักแขก จำนวนรวม 447 จุด</p> <p>-เครื่องตรวจจับความร้อน(Heat Detector) ติดตั้งบริเวณห้องเครื่อง ห้องพักรถยนต์ สำนักงาน และทางเดิน ห้องน้ำ จำนวนรวม 9 จุด</p> | ปฏิบัติตามมาตรการ (รูปที่ 2.39) | ไม่พบปัญหา |
|--|---|---------------------------------|------------|

ตารางที่ 2.1 สรุปผลการปฏิบัติตามมาตรการลดผลกระทบสิ่งแวดล้อม โครงการ โรงแรม ไอบิส กรุงเทพ ริเวอร์ไซด์ บริษัท เอราวัณเจ้าพระยาจำกัด ช่วง 6 เดือนหลังกรกฎาคม-ธันวาคม 2565 (ต่อ)

| ผลกระทบสิ่งแวดล้อม | มาตรการลดผลกระทบ | รายละเอียดการปฏิบัติตามมาตรการจริง | ปัญหาและแนวทางแก้ไข |
|-------------------------------|--|------------------------------------|---------------------|
| 2.3.7 การป้องกันอัคคีภัย(ต่อ) | <p>-เครื่องแจ้งเหตุโดยใช้มือดึง(Fire Alarm Manual Station)ติดตั้งบริเวณ โถงบันได ของอาคารโรงแรม ชั้น1จำนวน 1จุด ชั้น2-5จำนวน 3จุด/ชั้น ชั้น6-7จำนวน2จุด/ชั้นอาคาร</p> <p>สาธารณูปโภค ติดตั้งบริเวณ โถงบันไดจำนวน 1จุด และอาคารห้องประชุมติดตั้งด้านในจำนวน1จุด</p> | ปฏิบัติตามมาตรการ (รูปที่ 2.40) | ไม่พบปัญหา |
| | <p>-ลำโพงเตือนภัย (hon Speaker) ติดตั้งบริเวณทางเดิน บันได ลิฟต์ โดยอาคารโรงแรมติดตั้งจำนวนทั้งหมด 53จุด อาคารสาธารณูปโภค</p> | ปฏิบัติตามมาตรการ (รูปที่ 2.41) | ไม่พบปัญหา |

| | | | |
|--|--|--|--|
| | ติดตั้งจำนวนรวมทั้งสิ้น3จุด และอาคารห้องประชุมติดตั้ง 1จุด | | |
|--|--|--|--|

ตารางที่ 2.1 สรุปผลการปฏิบัติตามมาตรการลดผลกระทบสิ่งแวดล้อม โครงการ โรงแรม ไอบิส กรุงเทพ ริเวอร์ไซด์ บริษัท เอราวัณเจ้าพระยาจำกัด ช่วง 6 เดือนหลัง
กรกฎาคม-ธันวาคม 2565 (ต่อ)

| ผลกระทบสิ่งแวดล้อม | มาตรการลดผลกระทบ | รายละเอียดการปฏิบัติตามมาตรการจริง | ปัญหาและแนวทางแก้ไข |
|-------------------------------|---|------------------------------------|---------------------|
| 2.3.7 การป้องกันอัคคีภัย(ต่อ) | 2. กำหนดให้พื้นที่ว่างด้านทิศตะวันตกของโครงการเป็นจุดรวมพลเบื้องต้น โดยมีขนาดพื้นที่ 300 ตร.ม. สามารถรองรับจำนวนคนได้ 1200 คน ซึ่งเพียงพอต่อผู้มาใช้บริการ ของโครงการซึ่งมีจำนวน 544 คน | ปฏิบัติตามมาตรการ (เอกสาร 2.42) | ไม่พบปัญหา |
| | 3.จัดให้มีการตรวจสอบระบบป้องกันและเตือนอัคคีภัย ให้สามารถใช้งานได้อยู่เสมอ หากพบมีการเสียหายให้รีบแก้ไขให้ใช้งานได้ทันที | ปฏิบัติตามมาตรการ (รูปที่ 2.43) | ไม่พบปัญหา |

| | | | |
|--|--|---------------------------------|------------|
| | 4.ติดตั้งป้ายแนะนำการใช้อุปกรณ์แต่ละตัวไว้ที่บริเวณอุปกรณ์ติดตั้งอยู่ เพื่อให้ผู้ที่อยู่ใกล้ที่เกิดเหตุสามารถใช้ได้ทันที | ปฏิบัติตามมาตรการ (รูปที่ 2.51) | ไม่พบปัญหา |
|--|--|---------------------------------|------------|

ตารางที่ 2.1 สรุปผลการปฏิบัติตามมาตรการลดผลกระทบสิ่งแวดล้อม โครงการ โรงแรม ไอบิส กรุงเทพ ริเวอร์ไซด์ บริษัท เอราวัณเจ้าพระยาจำกัด ช่วง 6 เดือนหลัง
กรกฎาคม-ธันวาคม 2565 (ต่อ)

| ผลกระทบสิ่งแวดล้อม | มาตรการลดผลกระทบ | รายละเอียดการปฏิบัติตามมาตรการจริง | ปัญหาและแนวทางแก้ไข |
|-------------------------------|---|------------------------------------|---------------------|
| 2.3.7 การป้องกันอัคคีภัย(ต่อ) | 5.จัดทำผังเส้นทางการอพยพหนีไฟ ไปยังจุดรวมพลเบื้องต้นติดไว้ บริเวณโถงบันไดทุกชั้นของอาคาร | ปฏิบัติตามมาตรการ (รูปที่ 2.44) | ไม่พบปัญหา |
| | 6.จัดอบรมและซ้อมการ อพยพคนกรณีเพลิงไหม้อย่างน้อยปีละ2ครั้ง โดยติดต่อประสานงานกับสถานีดับเพลิงคลองสาน มาจัดอบรมและซักซ้อมแผนอพยพป้องกันอัคคีภัยให้กับโครงการ | ปฏิบัติตามมาตรการ (รูปที่ 2.45) | ไม่พบปัญหา |

ตารางที่ 2.1 สรุปผลการปฏิบัติตามมาตรการลดผลกระทบสิ่งแวดล้อม โครงการ โรงแรม ไอบิส กรุงเทพ ริเวอร์ไซด์ บริษัท เอรಾವันเจ้าพระยาจำกัด ช่วง 6 เดือนหลัง
กรกฎาคม-ธันวาคม 2565 (ต่อ)

| ผลกระทบสิ่งแวดล้อม | มาตรการลดผลกระทบ | รายละเอียดการปฏิบัติตามมาตรการจริง | ปัญหาและแนวทางแก้ไข |
|--------------------------------------|---|--|---------------------|
| 2.3.8 ระบบปรับอากาศและระบบระบายอากาศ | 1.ปฏิบัติตามข้อกำหนดในประกาศกรมอนามัย เรื่อง ข้อปฏิบัติ การควบคุมเชื้อลิจิโอน่าใน หอผู้ป่วยของอาคาร | ปฏิบัติตามมาตรการ (รูปที่ 2.46และเอกสารที่ 2.46) | ไม่พบปัญหา |
| | 2.ดูแลตรวจสอบอุปกรณ์ที่ใช้ระบายอากาศ ให้สามารถใช้งานได้อยู่เสมอ โดยตรวจสอบช่องเปิดต่างๆมิให้มีสิ่งขวางกั้นการระบายอากาศ | ปฏิบัติตามมาตรการ (รูปที่ 2.47) | ไม่พบปัญหา |
| | 3.ติดตั้งป้ายห้ามติดเครื่องยนต์ทิ้งไว้ในบริเวณ ลาดจอดรถให้สามารถสังเกตเห็นได้อย่างชัดเจน | ปฏิบัติตามมาตรการ (รูปที่ 2.2) | ไม่พบปัญหา |

| | | | |
|--|--|--------------------------------|------------|
| | 4.จัดให้มีพื้นที่สีเขียวภายในโครงการให้ได้มากที่สุด บริเวณชั้นที่1 โดยมีพื้นที่สีเขียวรวมกันทั้งหมด 2930.6 ตร.ม. | ปฏิบัติตามมาตรการ (รูปที่ 2.1) | ไม่พบปัญหา |
|--|--|--------------------------------|------------|

ตารางที่ 2.1 สรุปผลการปฏิบัติตามมาตรการลดผลกระทบสิ่งแวดล้อม โครงการ โรงแรม ไอบิส กรุงเทพ ริเวอร์ไซด์ บริษัท เอรಾವันเจ้าพระยาจำกัด ช่วง 6 เดือนหลัง
กรกฎาคม-ธันวาคม 2565

| ผลกระทบสิ่งแวดล้อม | มาตรการลดผลกระทบ | รายละเอียดการปฏิบัติตามมาตรการจริง | ปัญหาและแนวทางแก้ไข |
|--------------------|--|------------------------------------|---------------------|
| 2.3.9 การจราจร | 1.จัดให้มีพนักงานรักษาความปลอดภัยคอยอำนวยความสะดวกให้แก่ผู้ใช้บริการในการเข้าและออก โครงการ ไม่ให้เกิดการติดขัดของการจราจร ให้สอดคล้องกับการจราจรบนถนนซอยเจริญนคร 17 | ปฏิบัติตามมาตรการ (รูปที่ 2.48) | ไม่พบปัญหา |
| | 2.จัดทำป้ายและสัญญาณจราจรบนพื้นทางให้ชัดเจนและไม่ก่อให้เกิดความสับสนของผู้ขับขี่ ทำให้การเคลื่อนตัวของรถในโครงการและบริเวณทางเข้าออกโครงการสามารถทำได้อย่าง | ปฏิบัติตามมาตรการ (รูปที่ 2.2) | ไม่พบปัญหา |

| | | | |
|--|--------------|--|--|
| | ดีและปลอดภัย | | |
|--|--------------|--|--|

ตารางที่ 2.1 สรุปผลการปฏิบัติตามมาตรการลดผลกระทบสิ่งแวดล้อม โครงการ โรงแรม ไอบิส กรุงเทพ ริเวอร์ไซด์ บริษัท เอรಾವันเจ้าพระยาจำกัด ช่วง 6 เดือนหลัง
กรกฎาคม-ธันวาคม 2565

| ผลกระทบสิ่งแวดล้อม | มาตรการลดผลกระทบ | รายละเอียดการปฏิบัติตามมาตรการจริง | ปัญหาและแนวทางแก้ไข |
|----------------------|---|------------------------------------|---------------------|
| 2.3.9 การจราจร (ต่อ) | 3.ติดตั้งป้ายชื่อโครงการลูกแสดงทิศทางบริเวณทางเข้าออกโครงการที่สามารถมองเห็นได้อย่างชัดเจนและอยู่ในระยะทางพอสมควรที่จะชะลอรถได้ทันเพื่อเข้าสู่โครงการได้อย่างปลอดภัยและลดการเดินรถที่ไร้ความเร็วไม่เหมาะสมอันเป็นสาเหตุของปัญหาจราจรและอุบัติเหตุบริเวณทางเข้าออกโครงการ ได้รวมทั้งจะมีการติดตั้งไฟฟ้าและแสงสว่างบริเวณ | ปฏิบัติตามมาตรการ (รูปที่ 2.49) | ไม่พบปัญหา |

| | | | |
|--|---|---------------------------------|------------|
| | <p>ทางเข้าออกโครงการให้สามารถมองเห็นรถที่เข้าออกโครงการได้อย่างชัดเจนในช่วงเวลากลางคืน</p> <p>4.ห้ามไม่ให้มีการจอดรถบริเวณทางเข้า-ออกของโครงการ เพื่อให้เกิดความคล่องตัวในการเดินรถและไม่กีดขวางการจราจรของรถที่จะเข้า-ออกโครงการ</p> | ปฏิบัติตามมาตรการ (รูปที่ 2.50) | ไม่พบปัญหา |
|--|---|---------------------------------|------------|

ตารางที่ 2.1 สรุปผลการปฏิบัติตามมาตรการลดผลกระทบสิ่งแวดล้อม โครงการ โรงแรม ไอบิส กรุงเทพ ริเวอร์ไซด์ บริษัท เอราวัณเจ้าพระยาจำกัด ช่วง เดือนหลังกรกฎาคม-ธันวาคม 2565 (ต่อ)

| ผลกระทบสิ่งแวดล้อม | มาตรการลดผลกระทบ | รายละเอียดการปฏิบัติตามมาตรการจริง | ปัญหาและแนวทางแก้ไข |
|----------------------|---|---|---------------------|
| 2.3.9 การจราจร (ต่อ) | 5.จัดให้มีเรือจำนวน 1 ลำ สามารถรองรับคนได้ประมาณ 20 คน / เที่ยวขึ้นลงบริเวณท่าเรือของโครงการเดอะริเวอร์อันทราเพื่อรับส่งผู้ให้บริการภายในโครงการไปยังท่าเรือสาทร ซึ่งเป็นที่ตั้งของสถานีรถไฟฟ้าสะพานตากสิน เพื่อให้ผู้ใช้บริการโครงการสามารถเดินทางโดยรถไฟฟ้าได้อย่างสะดวกรวดเร็วลดการใช้ | จัดรถชั้เคิ้ลบัสรับส่งแขกจากโรงแรมไปรถไฟฟ้ากรุงธน | ไม่พบปัญหา |

| | | | |
|--|-------------------|--|--|
| | รถยนต์ได้อย่างมาก | | |
|--|-------------------|--|--|

ตารางที่ 2.1 สรุปผลการปฏิบัติตามมาตรการลดผลกระทบสิ่งแวดล้อม โครงการ โรงแรม ไอบิส กรุงเทพ ริเวอร์ไซด์ บริษัท เราวันเจ้าพระยาจำกัด ช่วง 6 เดือนหลัง
กรกฎาคม-ธันวาคม 2565 (ต่อ)

| ผลกระทบสิ่งแวดล้อม | มาตรการลดผลกระทบ | รายละเอียดการปฏิบัติตามมาตรการจริง | ปัญหาและแนวทางแก้ไข |
|----------------------|---|------------------------------------|---------------------|
| 2.3.9 การจราจร (ต่อ) | 6. โครงการจะกำหนดให้มีการประสานกับ บริษัทรถโดยสารให้นำรถเข้ามาจอดใน โครงการตั้งแต่ช่วงกลางวัน ที่มีปริมาณจราจร บนถนนเจริญนครไม่มากนัก และจัดให้มี เจ้าหน้าที่อำนวยความสะดวก ด้านการจราจรพร้อมจัดให้มีอุปกรณ์ อำนวยความสะดวก ทั้งการเข้าและการออกจาก | ปฏิบัติตามมาตรการ | ไม่พบปัญหา |

| | | | |
|--|---|--|--|
| | ปากทางถนนซอยเจริญนคร 17 ทั้งนี้ในการเดินรถออกจากปากทางถนนซอยเจริญนคร 17 จะเดินรถในจังหวะที่แยกเจริญนครใต้ให้สัญญาณไฟแดงกั้นรถบนถนนเจริญนครในทิศมุ่งใต้หรือมุ่งผ่านด้านหน้าโครงการ | | |
|--|---|--|--|

ตารางที่ 2.1 สรุปผลการปฏิบัติตามมาตรการลดผลกระทบสิ่งแวดล้อม โครงการ โรงแรม ไอบิส กรุงเทพ ริเวอร์ไซด์ บริษัท เอรಾವันเจ้าพระยาจำกัด ช่วง 6 เดือนหลัง
กรกฎาคม-ธันวาคม 2565

| ผลกระทบสิ่งแวดล้อม | มาตรการลดผลกระทบ | รายละเอียดการปฏิบัติตามมาตรการจริง | ปัญหาและแนวทางแก้ไข |
|----------------------|---|------------------------------------|---------------------|
| 2.3.9 การจราจร (ต่อ) | 7.โครงการจะแจ้งให้ผู้ใช้บริการกลุ่มทัวร์ให้กำหนดขนาดรถโดยสารให้เหมาะกับกลุ่มผู้ให้บริการเพื่อความสะดวกในการเดินรถให้มากยิ่งขึ้นและแนะนำให้มีการใช้รถตู้โดยสารซึ่งจะได้รับความสะดวกและเหมาะสมกับการจราจรในกรุงเทพ โดยหากต้องมีการใช้รถโดยสารขนาดใหญ่ขึ้นอาจต้องมีการนำรถมาจอดไว้ก่อนตั้งแต่กลางคืนเพื่อความสะดวก | ปฏิบัติตามมาตรการ | ไม่พบปัญหา |

| | | | |
|--|--|-------------------|------------|
| | 8.โครงการจะประสานเจ้าหน้าที่ตำรวจจราจร ในการอำนวยความสะดวกในช่วงที่มีการ เข้า-ออกของรถโดยสารขนาดใหญ่ | ปฏิบัติตามมาตรการ | ไม่พบปัญหา |
|--|--|-------------------|------------|

ตารางที่ 2.1 สรุปผลการปฏิบัติตามมาตรการลดผลกระทบสิ่งแวดล้อม โครงการ โรงแรม ไอบิส กรุงเทพ ริเวอร์ไซด์ บริษัท เอรಾವันเจ้าพระยาจำกัด ช่วง 6 เดือนหลัง
กรกฎาคม-ธันวาคม 2565

| ผลกระทบสิ่งแวดล้อม | มาตรการลดผลกระทบ | รายละเอียดการปฏิบัติตามมาตรการจริง | ปัญหาและแนวทางแก้ไข |
|--------------------|---|------------------------------------|---------------------|
| 2.3.10 ทศนิยมภาพ | 1.จัดให้มีพื้นที่สีเขียวบริเวณชั้น 1 โดยมีพื้นที่สีเขียวรวม 2930.6 ตร.ม. คิดเป็นอัตราส่วนพื้นที่สีเขียวต่อผู้มาใช้บริการ 5.3 ตร.ม. / คน ซึ่งต้นไม้ที่นำมาปลูกได้แก่ ปิ๊ปปะ พยับหมอก สีสลา วดี พญาสัตบรรณ หมากเขียว ไทรใบกลม กระดาศ เป็นต้น นอกจากนี้ต้นไม้ที่เลือกใช้จะ | ปฏิบัติตามมาตรการ (รูปที่ 2.1) | ไม่พบปัญหา |

| | | | |
|--|---|--|-------------------|
| | <p>สามารถดูดซับคาร์บอนมอนนอกไซด์ที่เกิดจากโครงการได้อย่างเพียงพอ</p> <p>2.เลือกใช้โพนสีที่เย็นสบายตาและไม่ก่อให้เกิดผลกระทบด้านทัศนียภาพมากนัก</p> <p>3.ดูแลสภาพพื้นที่สีเขียวของโครงการให้สวยงามและมีความสมบูรณ์ตลอดเวลา</p> | <p>ปฏิบัติตามมาตรการ (รูปที่ 2.25)</p> | <p>ไม่พบปัญหา</p> |
|--|---|--|-------------------|

ตารางที่ 2.1 สรุปผลการปฏิบัติตามมาตรการลดผลกระทบสิ่งแวดล้อม โครงการ โรงแรม ไอบิส กรุงเทพ ริเวอร์ไซด์ บริษัท เอราวัณเจ้าพระยาจำกัด ช่วง 6 เดือนหลัง
กรกฎาคม-ธันวาคม 2565 (ต่อ)

| ผลกระทบสิ่งแวดล้อม | มาตรการลดผลกระทบ | รายละเอียดการปฏิบัติตามมาตรการจริง | ปัญหาและแนวทางแก้ไข |
|----------------------------------|---|------------------------------------|---------------------|
| 2.3.11 การบดบังแสงแดดและทิศทางลม | 1. ในการวางผังโครงการ ได้ออกแบบให้อาคารแต่ละอาคารมีระยะห่างกันอย่างน้อย 6 | ปฏิบัติตามมาตรการ (รูปที่ 2.51) | ไม่พบปัญหา |

| | | | |
|--|---|--|-------------------|
| | <p>เมตร และมีระยะถอยร่นแนวอาคารจากแนวเขตที่ดินอย่างน้อย 6 เมตร ซึ่งทำให้มีช่องว่างระหว่างอาคารโครงการกับพื้นที่ข้างเคียงมากพอที่จะให้ลมพัดผ่านไปยังพื้นที่โดยรอบได้</p> <p>2. ในการออกแบบอาคารโครงการจะจัดให้มีช่องเปิดภายในอาคารให้ลมพัดผ่านไปยังพื้นที่ข้างเคียงได้โดยสะดวก</p> | <p>ปฏิบัติตามมาตรการ (รูปที่ 2.51)</p> | <p>ไม่พบปัญหา</p> |
|--|---|--|-------------------|

รูปภาพแสดงการปฏิบัติตามมาตรการลดผลกระทบสิ่งแวดล้อม

ปฏิบัติตามมาตรการ (รูปที่ 2.1)



รูปภาพแสดงการปฏิบัติตามมาตรการลดผลกระทบสิ่งแวดล้อม

ปฏิบัติตามมาตรการ (รูปที่ 2.2)



รูปภาพแสดงการปฏิบัติตามมาตรการลดผลกระทบสิ่งแวดล้อม

ปฏิบัติตามมาตรการ (รูปที่ 2.3)



รูปภาพแสดงการปฏิบัติตามมาตรการลดผลกระทบสิ่งแวดล้อม

ปฏิบัติตามมาตรการ (รูปที่ 2.4)



รูปภาพแสดงการปฏิบัติตามมาตรการลดผลกระทบสิ่งแวดล้อม

ปฏิบัติตามมาตรการ (รูปที่ 2.5)



รูปภาพแสดงการปฏิบัติตามมาตรการลดผลกระทบสิ่งแวดล้อม

ปฏิบัติตามมาตรการ (รูปที่ 2.6)




รูปภาพแสดงการปฏิบัติตามมาตรการลดผลกระทบสิ่งแวดล้อม

ปฏิบัติตามมาตรการ (รูปที่ 2.7)



ปฏิบัติตามมาตรการ (รูปที่ 2.8)

ที่ กท ๑๑๐๗/๗๖๐๔



สำนักงานสิ่งแวดล้อม
๑๑๑ ถนนมิตรภาพ เขตดินแดง กทม. ๑๐๔๐๐

๒ ธันวาคม ๒๕๕๖

เรื่อง การให้บริการจัดการไขมันของกรุงเทพมหานคร
เรียน ผู้จัดการทั่วไปโรงแรมไอบิส ริเวอร์ไซด์

สิ่งที่ส่งมาด้วย ๑. เบอร์โทรศัพท์ติดต่อฝ่ายรักษาความสะอาดและสวนสาธารณะ และฝ่ายสิ่งแวดล้อมและ
สุขาภิบาล ๕๐ สำนักงานเขต


๒. แผนปฏิบัติงานการจัดการไขมันอย่างถูกสุขลักษณะ

ด้วย ผู้บริหารกรุงเทพมหานคร มีนโยบายแก้ไขปัญหาล้างแ้วดล้อมโดยเฉพาะปัญหาการจัดการ
ไขมันจากร้านอาหาร กัดอาคาร ห้างสรรพสินค้า โรงแรม ตลาดสด อาคารชุด เป็นต้น ซึ่งมีการทิ้งไขมัน
สู่ท่อระบายน้ำสาธารณะ หรือจัดเก็บใส่ถุงดำและทิ้งลงถังขยะโดยไม่มีการจัดการอย่างถูกสุขลักษณะ ทำให้เกิด
ปัญหาน้ำเน่าเสีย ปัญหาไขมันอุดตันท่อระบายน้ำ มีกลิ่นเหม็นและเป็นแหล่งเพาะพันธุ์เชื้อโรค

สำนักงานสิ่งแวดล้อม กรุงเทพมหานคร ได้มีการบริการจัดการไขมันอย่างครบวงจรตั้งแต่การ
เก็บขน การกำจัด และแปรรูปไขมัน โดยก่อสร้างโรงงานกำจัดและแปรรูปไขมัน ๒ แห่ง ได้แก่ โรงงานกำจัด
ไขมันและแปรรูปไขมันอ่อนนุชและโรงงานกำจัดไขมันและแปรรูปไขมันหนองแขม พร้อมทั้งจัดสรรรถเก็บไขมัน
ขนาด ๒ ลูกบาศก์เมตร และรถดูดไขมันขนาด ๑๔ ลูกบาศก์เมตร ให้สำนักงานเขตนำไปให้บริการเก็บขนไขมัน
แก่สถานประกอบการและประชาชนในพื้นที่ ซึ่งภารกิจการให้บริการจัดการไขมันเป็นบริการใหม่
กรุงเทพมหานครจึงขอแจ้งให้ผู้ประกอบการทราบถึงการให้บริการจัดการไขมันของกรุงเทพมหานคร โดยท่าน
สามารถติดต่อขอใช้บริการจัดการไขมันของกรุงเทพมหานคร ได้ที่ฝ่ายรักษาความสะอาดและสวนสาธารณะ
สำนักงานเขตในพื้นที่ (รายละเอียดตามสิ่งที่ส่งมาด้วย ๑) หากฝ่ายรักษาความสะอาดและสวนสาธารณะในพื้นที่เขต
มีข้อขัดข้องไม่สามารถให้บริการได้ ท่านสามารถติดต่อขอใช้บริการได้ที่ฝ่ายขนถ่ายสิ่งปฏิกูล กองจัดการขยะ ของ
เสียอันตรายและสิ่งปฏิกูล สำนักงานสิ่งแวดล้อม หมายเลขโทรศัพท์ ๐ ๒๒๔๖ ๑๕๘๔ หรือโทร ๑๕๕๕

จึงเรียนมาเพื่อโปรดทราบ

ขอแสดงความนับถือ



(นายสมชาย มีตรัสกุลเพ็ญ)
รองผู้อำนวยการสำนักสิ่งแวดล้อม
รักษาการผู้อำนวยการสำนักสิ่งแวดล้อม

กองจัดการขยะ ของเสียอันตรายและสิ่งปฏิกูล
โทร. ๐ ๒๒๔๖ ๐๖๘๗
โทรสาร ๐ ๒๒๔๕ ๘๘๕๗

รูปภาพแสดงการปฏิบัติตามมาตรการลดผลกระทบสิ่งแวดล้อม

ปฏิบัติตามมาตรการ (รูปที่ 2.9)



รูปภาพแสดงการปฏิบัติตามมาตรการลดผลกระทบสิ่งแวดล้อม

ปฏิบัติตามมาตรการ (รูปที่ 2.10)




รูปภาพแสดงการปฏิบัติตามมาตรการลดผลกระทบสิ่งแวดล้อม

ปฏิบัติตามมาตรการ (รูปที่ 2.11)



ปฏิบัติตามมาตรการ (รูปที่ 2.12)

ที่ กท ๑๑๐๓/๗๐๐๔



สำนักสิ่งแวดล้อม
๑๑๑ ถนนมิตรไมตรี เขตดินแดง กทม. ๑๐๔๐๐

๒๔ ธันวาคม ๒๕๕๖

เรื่อง การให้บริการจัดการไขมันของกรุงเทพมหานคร

เรียน ผู้จัดการทั่วไปโรงแรมไอบิส ริเวอร์ไซด์

สิ่งที่ส่งมาด้วย ๑. เบอร์โทรศัพท์ติดต่อฝ่ายรักษาความสะอาดและสวนสาธารณะ และฝ่ายสิ่งแวดล้อมและ
สุขภาพ ๕๐ สำนักงานเขต

๒. แผ่นพับแนวทางการจัดการไขมันอย่างถูกสุขลักษณะ

ด้วย ผู้บริหารกรุงเทพมหานคร มีนโยบายแก้ไขปัญหาล้างแ้วดล้อมโดยเฉพาะปัญหาการจัดการ
ไขมันจากร้านอาหาร กัดดาการ ห้างสรรพสินค้า โรงแรม ตลาดสด อาคารชุด เป็นต้น ซึ่งมีการทิ้งไขมัน
สู่ท่อระบายน้ำสาธารณะ หรือจัดเก็บใส่ถุงดำและทิ้งลงถังขยะโดยไม่มีการจัดการอย่างถูกสุขลักษณะ ทำให้เกิด
ปัญหาน้ำเน่าเสีย ปัญหาไขมันอุดตันท่อระบายน้ำ มีกลิ่นเหม็นและเป็นแหล่งเพาะพันธุ์เชื้อโรค

สำนักสิ่งแวดล้อม กรุงเทพมหานคร ได้มีการบริการจัดการไขมันอย่างครบวงจรตั้งแต่การ
เก็บขน การกำจัด และแปรรูปไขมัน โดยก่อสร้างโรงงานกำจัดและแปรรูปไขมัน ๒ แห่ง ได้แก่ โรงงานกำจัด
ไขมันและแปรรูปไขมันอ่อนนุชและโรงงานกำจัดไขมันและแปรรูปไขมันหนองแขม พร้อมทั้งจัดสรรรถเก็บไขมัน
ขนาด ๒ ลูกบาศก์เมตร และรถดูดไขมันขนาด ๑๔ ลูกบาศก์เมตร ให้สำนักงานเขตนำไปให้บริการเก็บขนไขมัน
แก่สถานประกอบการและประชาชนในพื้นที่ ซึ่งภารกิจการให้บริการจัดการไขมันเป็นบริการใหม่
กรุงเทพมหานครจึงขอแจ้งให้ผู้ประกอบการทราบถึงการให้บริการจัดการไขมันของกรุงเทพมหานคร โดยท่าน
สามารถติดต่อขอใช้บริการจัดการไขมันของกรุงเทพมหานคร ได้ที่ฝ่ายรักษาความสะอาดและสวนสาธารณะ
สำนักงานเขตในพื้นที่ (รายละเอียดตามสิ่งที่ส่งมาด้วย ๑) หากฝ่ายรักษาความสะอาดและสวนสาธารณะในพื้นที่เขต
มีข้อขัดข้องไม่สามารถให้บริการได้ ท่านสามารถติดต่อขอใช้บริการได้ที่ฝ่ายขนถ่ายสิ่งปฏิกูล กองจัดการขยะ ของ
เสียอันตรายและสิ่งปฏิกูล สำนักสิ่งแวดล้อม หมายเลขโทรศัพท์ ๐ ๒๒๔๖ ๑๘๘๔ หรือโทร ๑๕๕๕

จึงเรียนมาเพื่อโปรดทราบ

ขอแสดงความนับถือ

(นายสมชาย อัครสกุลเพ็ญ)
รองผู้อำนวยการสำนักสิ่งแวดล้อม
รักษาการแทนผู้อำนวยการสำนักสิ่งแวดล้อม

กองจัดการขยะ ของเสียอันตรายและสิ่งปฏิกูล
โทร. ๐ ๒๒๔๖ ๐๖๘๗
โทรสาร ๐ ๒๒๔๕ ๘๘๕๗

รูปภาพแสดงการปฏิบัติตามมาตรการลดผลกระทบสิ่งแวดล้อม

ปฏิบัติตามมาตรการ (รูปที่ 2.13)



รูปภาพแสดงการปฏิบัติตามมาตรการลดผลกระทบสิ่งแวดล้อม

ปฏิบัติตามมาตรการ (รูปที่ 2.14)



รูปภาพแสดงการปฏิบัติตามมาตรการลดผลกระทบสิ่งแวดล้อม

ปฏิบัติตามมาตรการ (รูปที่ 2.15)



รูปภาพแสดงการปฏิบัติตามมาตรการลดผลกระทบสิ่งแวดล้อม

ปฏิบัติตามมาตรการ (รูปที่ 2.16)



รูปภาพแสดงการปฏิบัติตามมาตรการลดผลกระทบสิ่งแวดล้อม

ปฏิบัติตามมาตรการ (รูปที่ 2.17)



รูปภาพแสดงการปฏิบัติตามมาตรการลดผลกระทบสิ่งแวดล้อม

ปฏิบัติตามมาตรการ (รูปที่ 2.18)



รูปภาพแสดงการปฏิบัติตามมาตรการลดผลกระทบสิ่งแวดล้อม

ปฏิบัติตามมาตรการ (รูปที่ 2.19)



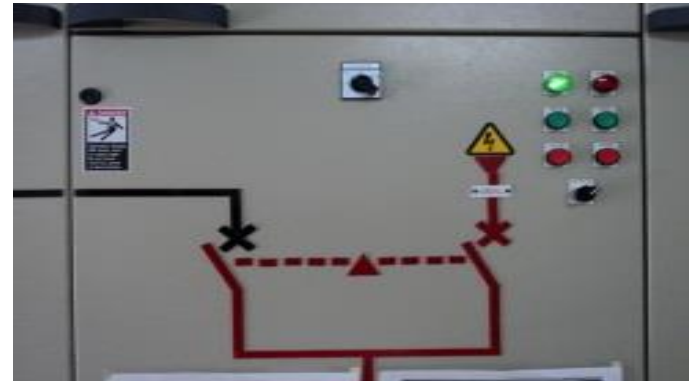
รูปภาพแสดงการปฏิบัติตามมาตรการลดผลกระทบสิ่งแวดล้อม

ปฏิบัติตามมาตรการ (รูปที่ 2.20)



รูปภาพแสดงการปฏิบัติตามมาตรการลดผลกระทบสิ่งแวดล้อม

ปฏิบัติตามมาตรการ (รูปที่ 2.21)



รูปภาพแสดงการปฏิบัติตามมาตรการลดผลกระทบสิ่งแวดล้อม

ปฏิบัติตามมาตรการ (รูปที่ 2.22)



รูปภาพแสดงการปฏิบัติตามมาตรการลดผลกระทบสิ่งแวดล้อม

ปฏิบัติตามมาตรการ (รูปที่ 2.23)



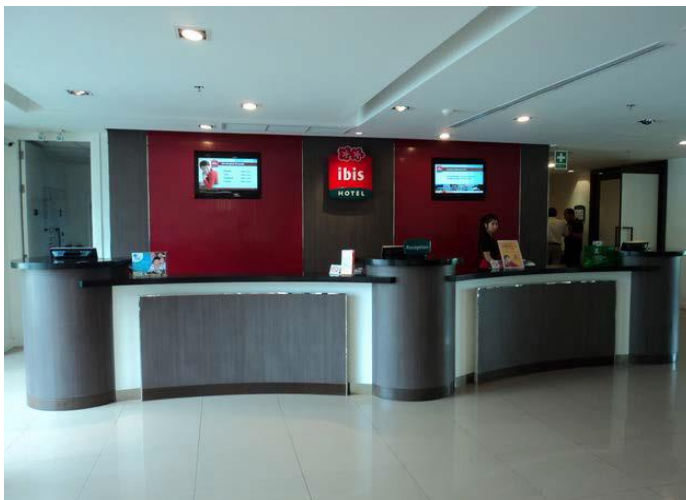
รูปภาพแสดงการปฏิบัติตามมาตรการลดผลกระทบสิ่งแวดล้อม

ปฏิบัติตามมาตรการ (รูปที่ 2.24)



รูปภาพแสดงการปฏิบัติตามมาตรการลดผลกระทบสิ่งแวดล้อม

ปฏิบัติตามมาตรการ (รูปที่ 2.25)



รูปภาพแสดงการปฏิบัติตามมาตรการลดผลกระทบสิ่งแวดล้อม

ปฏิบัติตามมาตรการ (รูปที่ 2.26)



รูปภาพแสดงการปฏิบัติตามมาตรการลดผลกระทบสิ่งแวดล้อม

ปฏิบัติตามมาตรการ (รูปที่ 2.27)



รูปภาพแสดงการปฏิบัติตามมาตรการลดผลกระทบสิ่งแวดล้อม

ปฏิบัติตามมาตรการ (รูปที่ 2.28)



รูปภาพแสดงการปฏิบัติตามมาตรการลดผลกระทบสิ่งแวดล้อม

ปฏิบัติตามมาตรการ (รูปที่ 2.29)



รูปภาพแสดงการปฏิบัติตามมาตรการลดผลกระทบสิ่งแวดล้อม

ปฏิบัติตามมาตรการ (รูปที่ 2.29)



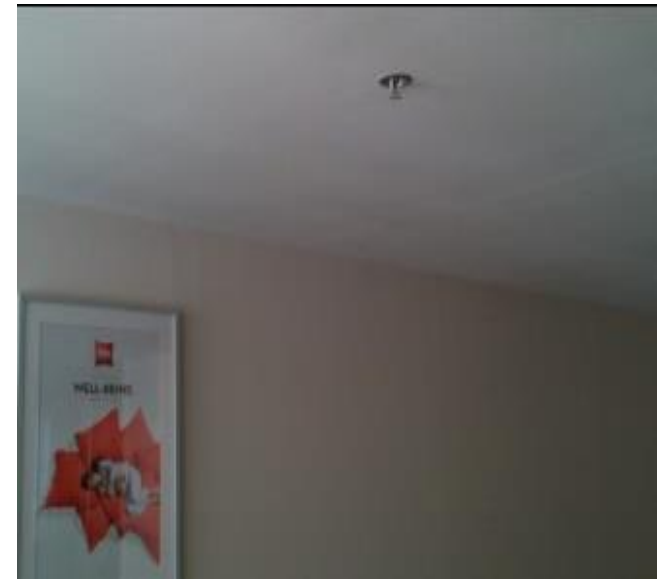
รูปภาพแสดงการปฏิบัติตามมาตรการลดผลกระทบสิ่งแวดล้อม

ปฏิบัติตามมาตรการ (รูปที่ 2.30)



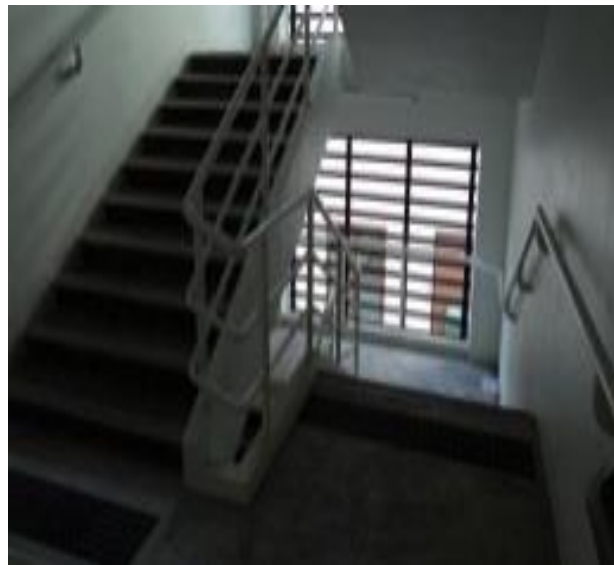
รูปภาพแสดงการปฏิบัติตามมาตรการลดผลกระทบสิ่งแวดล้อม

ปฏิบัติตามมาตรการ (รูปที่ 2.31)



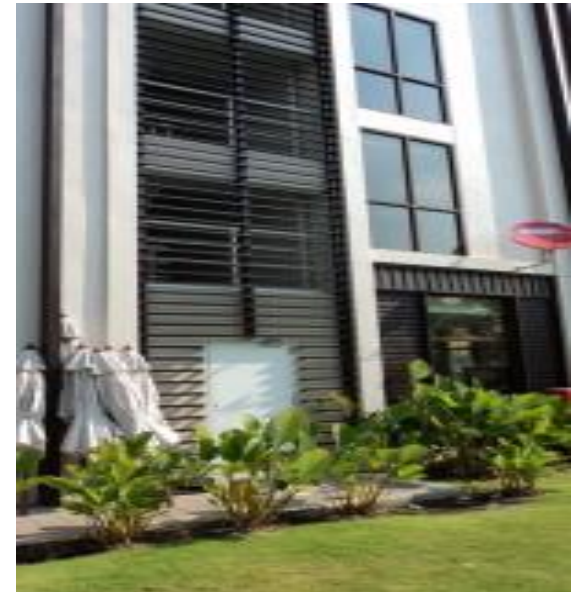
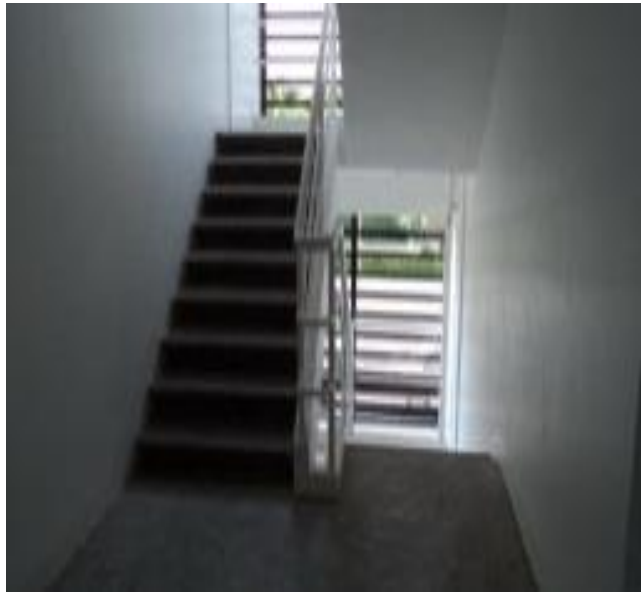
รูปภาพแสดงการปฏิบัติตามมาตรการลดผลกระทบสิ่งแวดล้อม

ปฏิบัติตามมาตรการ (รูปที่ 2.32)



รูปภาพแสดงการปฏิบัติตามมาตรการลดผลกระทบสิ่งแวดล้อม

ปฏิบัติตามมาตรการ (รูปที่ 2.33)



รูปภาพแสดงการปฏิบัติตามมาตรการลดผลกระทบสิ่งแวดล้อม

ปฏิบัติตามมาตรการ (รูปที่ 2.34)



รูปภาพแสดงการปฏิบัติตามมาตรการลดผลกระทบสิ่งแวดล้อม

ปฏิบัติตามมาตรการ (รูปที่ 2.35)



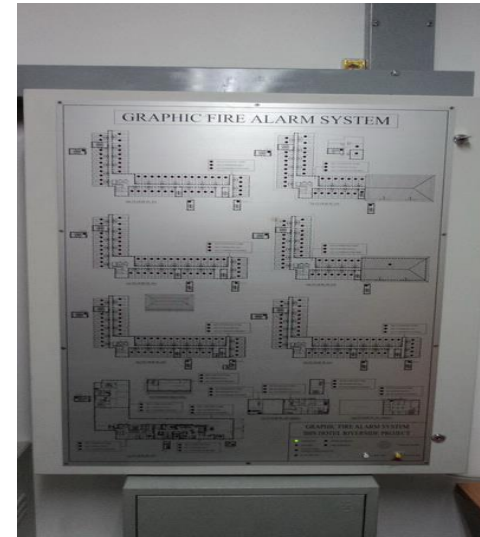
รูปภาพแสดงการปฏิบัติตามมาตรการลดผลกระทบสิ่งแวดล้อม

ปฏิบัติตามมาตรการ (รูปที่ 2.36)



รูปภาพแสดงการปฏิบัติตามมาตรการลดผลกระทบสิ่งแวดล้อม

ปฏิบัติตามมาตรการ (รูปที่ 2.37)



รูปภาพแสดงการปฏิบัติตามมาตรการลดผลกระทบสิ่งแวดล้อม

ปฏิบัติตามมาตรการ (รูปที่ 2.38)



รูปภาพแสดงการปฏิบัติตามมาตรการลดผลกระทบสิ่งแวดล้อม

ปฏิบัติตามมาตรการ (รูปที่ 2.39)



รูปภาพแสดงการปฏิบัติตามมาตรการลดผลกระทบสิ่งแวดล้อม

ปฏิบัติตามมาตรการ (รูปที่ 2.40)



รูปภาพแสดงการปฏิบัติตามมาตรการลดผลกระทบสิ่งแวดล้อม

ปฏิบัติตามมาตรการ (รูปที่ 2.41)



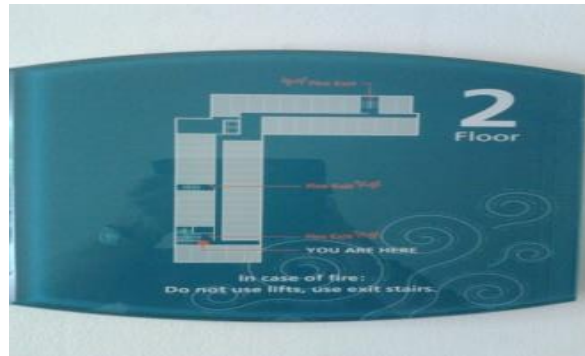
รูปภาพแสดงการปฏิบัติตามมาตรการลดผลกระทบสิ่งแวดล้อม

ปฏิบัติตามมาตรการ (รูปที่ 2.42)



รูปภาพแสดงการปฏิบัติตามมาตรการลดผลกระทบสิ่งแวดล้อม

ปฏิบัติตามมาตรการ (รูปที่ 2.44)



รูปภาพแสดงการปฏิบัติตามมาตรการลดผลกระทบสิ่งแวดล้อม

ปฏิบัติตามมาตรการ (รูปที่ 2.45)



รูปภาพแสดงการปฏิบัติตามมาตรการลดผลกระทบสิ่งแวดล้อม

ปฏิบัติตามมาตรการ (รูปที่ 2.46)



รูปภาพแสดงการปฏิบัติตามมาตรการลดผลกระทบสิ่งแวดล้อม

ปฏิบัติตามมาตรการ (รูปที่ 2.47)



รูปภาพแสดงการปฏิบัติตามมาตรการลดผลกระทบสิ่งแวดล้อม

ปฏิบัติตามมาตรการ (รูปที่ 2.48)





ปฏิบัติตามมาตรการ (รูปที่ 2.49)



รูปภาพแสดงการปฏิบัติตามมาตรการลดผลกระทบสิ่งแวดล้อม

ปฏิบัติตามมาตรการ (รูปที่ 2.50)



รูปภาพแสดงการปฏิบัติตามมาตรการลดผลกระทบสิ่งแวดล้อม

ปฏิบัติตามมาตรการ (รูปที่ 2.51)



รูปภาพแสดงการปฏิบัติตามมาตรการลดผลกระทบสิ่งแวดล้อม

ปฏิบัติตามมาตรการ (รูปที่ 2.51)



